

Life

L'actualité de la Communauté de Communes de la Côtière à Montluel // **Printemps 2026**



Institution



MA COMMUNAUTÉ DE COMMUNES :

À QUOI SERT-ELLE ?

Vie politique

Philippe Belair réélu
président de la 3CM

Mobilité

Et si j'essayais
le covoiturage ?





ÉDITO

Chères habitantes, chers habitants du territoire,

Le 9 avril dernier, le conseil communautaire a procédé à l'installation de la nouvelle gouvernance de la Communauté de Communes de la Côtière à Montluel. J'ai eu l'honneur d'être réélu président de la 3CM pour ce nouveau mandat.

Je remercie très sincèrement mes collègues conseillers communautaires pour la confiance claire et renouvelée qu'ils m'ont accordée. Cette marque de soutien est à la fois un encouragement et une responsabilité, que j'assumerai avec détermination, au service de Balan, Bèlignieux, Bressolles, Dagneux, La Boisse, Montluel, Niévroz, Pizay, Sainte-Croix et leurs habitants.

Ce nouveau mandat s'inscrit dans une volonté de continuité, mais aussi d'adaptation aux grands enjeux qui traversent notre territoire : qualité de vie, transition écologique, mobilité, attractivité économique, solidarité et proximité des services publics. Ces défis ne peuvent être relevés qu'ensemble, dans un esprit de coopération et de dialogue constant entre nos communes.

C'est précisément le sens du dossier central de ce nouveau numéro de L'ÉCHO. Parce que l'intercommunalité peut parfois sembler complexe, nous avons souhaité expliquer, avec simplicité et pédagogie, ce qu'est votre communauté de communes, son rôle, ses compétences et, surtout, les services très concrets qu'elle propose au quotidien : collecte des déchets, eau et assainissement, transports, accompagnement des habitants, soutien aux entreprises, protection de l'environnement...

Derrière chaque action, chaque service, ce sont des élus et des agents engagés qui œuvrent chaque jour pour améliorer votre quotidien. La 3CM est une collectivité à taille humaine, proche du terrain, au service d'un territoire qui avance uni.

Bien à vous,

Philippe BELAIR
Président de la 3CM

L'ÉCHO

Le magazine de la Communauté de Communes de la Côtière à Montluel : Balan, Bèlignieux, Bressolles, Dagneux, La Boisse, Montluel, Niévroz, Pizay, Sainte-Croix.

ZAE Cap & Co - 485 Rue des Valets
01120 MONTLUEL - Tel : 04 78 06 39 37
infos@3cm.fr - www.3cm.fr

Directeur de la publication : Philippe Belair
Directeur de la rédaction : Guillaume Richet
Coordination éditoriale : Grégory Prijac
Maquette, conception graphique, rédaction :
Direction Communication 3CM.

Crédits photos : 3CM - AdobeStock - JeTlag Studios - M-ART - Laurence Danière - Julien Collignon.

Imprimé par Faurite sur papier 100% recyclé
Tirage : 10 000 exemplaires
Dépôt légal : ISSN 2824-2130



NICOLAS BERTHET, DE CARRELEUR À TRAITEUR

De la poussière des chantiers à l'effervescence des cuisines, Nicolas Berthet incarne ces entrepreneurs locaux qui réinventent leur parcours sans jamais renier leurs racines. À Dagneux, cet ancien carreleur devenu charcutier-traiteur a ouvert en mars dernier la Maison Berthet, un projet aussi gourmand que bien ancré dans notre territoire.

Il y a des parcours qui semblent tracés à l'avance, et d'autres qui se réécrivent au fil des années. Celui de Nicolas Berthet appartient clairement à la seconde catégorie. Fils de carreleur, il entre très tôt dans le monde de l'artisanat, guidé par la transmission et le goût du travail bien fait. À 15 ans, il débute un apprentissage de carreleur et enchaîne CAP, BEP puis brevet professionnel. Travailleur acharné et déjà très exigeant, il se distingue rapidement jusqu'à décrocher, à seulement 19 ans, le titre de vice-champion de France de carrelage lors du Mondial des Métiers à Eurexpo Lyon en 2001.

À Dagneux, Nicolas travaille d'abord aux côtés de son père avant de reprendre, en 2013, les rênes de l'entreprise familiale. Pendant une dizaine d'années, il développe l'activité, jonglant avec les contraintes du métier : difficultés de recrutement, gestion du personnel, exigences physiques. Peu à peu, son corps tire la sonnette d'alarme, les douleurs au dos deviennent récurrentes. Lucide, il décide alors de s'arrêter plutôt que de subir une pathologie irréversible.

Si le carrelage a longtemps rythmé son quotidien, une autre passion l'anime depuis toujours : la cuisine. Dans la famille Berthet, la bonne chère est une affaire sérieuse. Repas copieux, grandes tablées, recettes transmises, produits de la chasse et de la pêche... Nicolas a grandi entre terrines maison, truites fumées et méchouis conviviaux. Une culture culinaire qui s'impose naturellement lorsqu'il envisage une reconversion.

À plus de 40 ans, loin de céder à la facilité, Nicolas fait un choix courageux : repartir en apprentissage. En 2023, à 41 ans, il retourne sur les bancs de l'école pour se former aux métiers de bouche. Entouré de jeunes très motivés et d'autres adultes en reconversion, il puise dans cette expérience une nouvelle énergie et une motivation intacte. L'idée d'un projet personnel mûrit peu à peu. En 2025, Nicolas se lance dans un chantier titanesque : transformer une partie de la maison familiale à Dagneux en laboratoire de production. Pendant près d'un an, il met la main à la pâte, réalisant l'essentiel des travaux lui-même, à l'exception de la plomberie et de l'électricité. Un investissement très important, reflet de sa détermination.

Mars 2026 marque l'aboutissement de cette aventure avec l'ouverture de la Maison Berthet, artisan charcutier, traiteur et conserveur. Dans son magasin ouvert au public, Nicolas propose une offre variée : plats cuisinés, plateaux, mais aussi des créations originales qui font déjà parler d'elles. Curieux et inventif, il imagine notamment le « galet costellan », un saucisson sans peau, façonné à la main et moulé de manière unique, en hommage aux galets emblématiques de notre territoire. Une spécialité si singulière qu'elle a fait l'objet d'un dépôt de brevet. Dans le même esprit, il crée le « fouet costellan », inspiré des traditions catalanes.

Homme engagé, Nicolas Berthet a également consacré 12 années de sa vie à la commune de Dagneux en tant qu' élu municipal et intercommunal. Un engagement citoyen fort, qu'il a choisi de clore pour se consacrer pleinement à sa nouvelle activité professionnelle, sans compromis.

Aujourd'hui, Nicolas illustre parfaitement la vitalité entrepreneuriale de notre territoire. Son parcours, fait de reconversions audacieuses, de savoir-faire artisanal et d'attachement local, rappelle qu'entreprendre, c'est avant tout une histoire de passion, de courage et de sens.

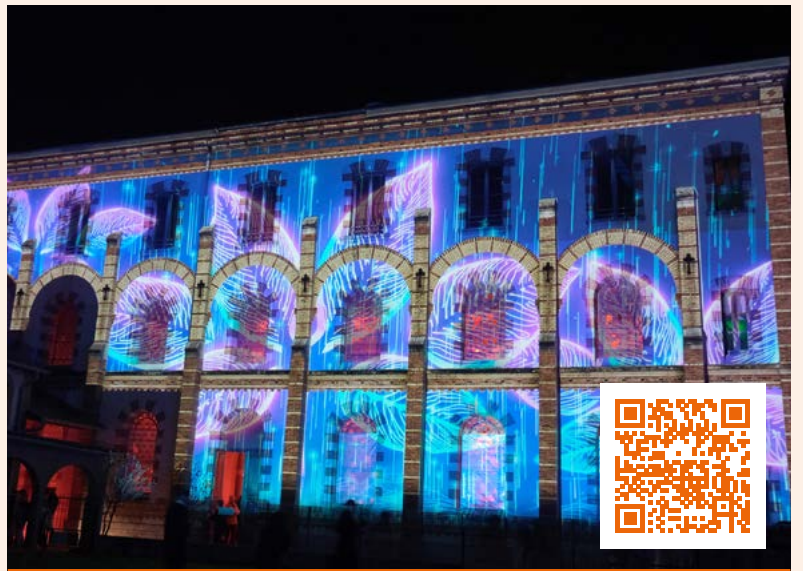


LA NUIT COSTELLANE, C'ÉTAIT MAGIQUE !



Le 7 mars, le Domaine de la Saulsaie (MFR de Montluel) s'est transformé en un lieu hors du temps... et vous étiez plus de 3 000 spectateurs à avoir répondu présents ! Un succès énorme et mérité pour cet événement gratuit, organisé et financé par la 3CM, qui s'inscrit durablement dans le paysage culturel local.

Scénographies lumineuses, concerts à la bougie, spectacles équestres, récits contés... Les spectateurs ravis ont pu (re)découvrir pas moins de 350 ans d'histoire entre Côtière et Dombes, un patrimoine remarquable, dans un cadre habituellement inaccessible au public.



Revivez la Nuit Costellane en vidéo en scannant ce QR Code ↑



APPRENEZ À RÉPARER ET À ENTREtenir VOTRE VÉLO



Dans le cadre de sa politique en matière de mobilité, la 3CM met en place régulièrement des « ateliers vélo » gratuits et ouvert à tous, proposés sur l'ensemble des communes du territoire. L'objectif est simple : Apprendre à faire de petites révisions, réparer les problèmes courants de son vélo et gagner en autonomie, le temps d'un atelier sur place.

Après Dagneux et Balan les 23 et 29 avril derniers, de nouveaux ateliers seront proposés prochainement dans les communes du territoire. Des infos à découvrir bientôt sur le site 3cm.fr !



VISITE DES ÉLUS DU CHAMP CAPTANT D'EAU POTABLE DE BALAN



À l'invitation de la 3CM, les nouveaux élus de Balan ont été invités le 30 mars dernier à visiter le chantier de forage d'un nouveau puits, sur le champ captant (zone permettant de capter l'eau souterraine d'une nappe phréatique et de l'utiliser comme ressource en eau potable) présent sur la commune.

Un projet important, en phase de démarrage, puisqu'il consiste à modifier les conditions d'exploitation de ce champ captant. L'objectif est, à terme, de créer deux nouveaux forages nommés F1 et F2, pour sécuriser l'alimentation en eau potable du territoire.

DES OMBRIÈRES SUR LE PARKING DE LA GARE DE MONTLUEL



En février et mars dernier, la SNCF a engagé des travaux d'aménagement sur le parking de la gare de Montluel pour y installer des ombrières photovoltaïques. Ces dernières vont permettre la production d'énergie verte et renouvelable, tout en protégeant du soleil et des intempéries les véhicules stationnés. Ces aménagements s'inscrivent dans une ambition territoriale de transition énergétique traduite au travers du Plan climat-air-énergie de la 3CM.



FÉLICITATIONS AUX ANCIENS ÉLUS COMMUNAUTAIRES !

À l'occasion du dernier conseil de la mandature, le 5 mars dernier, le président Philippe Belair a souhaité chaleureusement remercier les élus municipaux et communautaires dont le mandat a pris fin.

Une cérémonie symbolique a été proposée afin d'honorer les vice-présidents et conseillers communautaires qui ne souhaitent pas poursuivre leur engagement communal ou intercommunal lors des nouvelles élections.

Merci à eux pour leur précieux engagement au service du territoire sur ce dernier mandat !

Les vice-président(e)s sortant(e)s : Marie-Hélène Trosselly, Michel Levrat, Patrick Battista et Jean-Philippe Favrot (absent sur la photo).

Les conseillers communautaires sortants - Pour **Balan** : Véronique Dock (absente sur la photo) – Pour **Béligneux** : David Vannier, Daniel Clément, Josiane Maurice – Pour **Bressolles** : Andrée Raccurt – Pour **Dagneux** : Nicolas Berthet, Pascal Guérin (absent sur la photo) – Pour **La Boisse** : Gérard Raphanel – Pour **Montluel** : Anne Fabiano, Nadine Chamard-Coquaz, François Crévola, Carine Moustaud – Pour **Niévroz** : Joanna Juarez-Lopez.



C'est l'actu



Environnement

LA PRIME AIR BOIS : JUSQU'À 2 000 € POUR MODERNISER VOTRE CHAUFFAGE

La 3CM lance un coup de pouce financier pour accompagner les habitants dans le remplacement de leur ancien appareil de chauffage au bois. Un dispositif concret, accessible à tous, au service de la qualité de l'air de nos 9 communes.

On y pense rarement, mais le chauffage au bois est l'une des premières sources d'émission de microparticules fines dans l'air que nous respirons au quotidien. Consciente de cet enjeu de santé publique, la 3CM s'engage aux côtés de ses habitants en mettant en place la prime Air Bois, un dispositif d'aide financière destiné à accélérer le remplacement des appareils de chauffage les plus polluants par des équipements modernes et performants.

→ Ce qui change : de nouvelles règles à connaître

Le cadre réglementaire évolue : l'utilisation des foyers ouverts – cheminées traditionnelles où la flamme est visible – est interdite par l'Etat depuis le 1^{er} avril 2026 sur de nombreux territoires. De même, les foyers fermés installés avant 2005 devront eux aussi être mis hors service d'ici le 1^{er} avril 2028. Si vous êtes concerné, le moment est donc idéal pour anticiper et profiter des aides disponibles.

→ Jusqu'à 2 000 € : comment fonctionne la Prime Air Bois ?

La Prime Air Bois, c'est une aide directe, simple et lisible, qui peut atteindre 2 000 euros selon votre situation. Une prime de base de 1 000 € est accessible à tous les bénéficiaires éligibles, dans la limite de 80 % du montant total des travaux TTC. À cela peut s'ajouter une bonification de 1 000 € supplémentaires pour les foyers modestes ou très modestes.

→ Qui peut en bénéficier ?

Ce dispositif s'adresse aux propriétaires occupants ainsi qu'aux propriétaires bailleurs d'un logement situé sur le territoire de la 3CM et utilisé comme résidence principale. Plusieurs conditions sont à respecter : L'appareil remplacé doit être un foyer ouvert ou un foyer fermé datant d'avant 2005.

Toutes les infos sur le dispositif
en scannant ce QrCode
ou en contactant directement
le 04 78 06 67 77.



Vue aérienne de la station
d'épuration des Îles à Niévroz.

UN NOUVEAU GESTIONNAIRE POUR L'ASSAINISSEMENT DU TERRITOIRE

Lors du conseil communautaire du 19 février, la 3CM a décidé de confier la gestion de l'assainissement collectif de son territoire à la société SUEZ. Ce contrat, qui a démarré le 1^{er} mai 2026 pour une durée de 8 ans et 8 mois, concerne les 9 communes du territoire.

Concrètement, qu'est-ce que cela change pour vous ? SUEZ est désormais responsable de tout ce qui touche à vos eaux usées : leur collecte, leur traitement, mais aussi l'entretien des canalisations et des installations. La facturation reste gérée par SOGEDO.

Pourquoi ce changement ? Un audit avait révélé les fragilités de l'organisation précédente face aux exigences réglementaires et techniques croissantes.

L'entreprise SUEZ a été sélectionnée après une mise en concurrence rigoureuse, et son offre a été reconnue comme la plus adaptée aux besoins de notre territoire. L'objectif : garantir à chaque habitant un service fiable, moderne et pérenne pour les années à venir.

ÉCO-DÉFIS : 5 ENTREPRISES LABELLIÉES



Entrepreneuriat

L'ensemble des artisans et commerçants labellisés, à l'occasion de la cérémonie organisée le 2 mars dernier.

Soutenue depuis fin 2024 par la 3CM, l'opération Éco-Défis est un programme d'accompagnement national, porté par la Chambre des Métiers et de l'Artisanat, qui favorise l'engagement des entreprises dans une démarche de développement durable, à travers la réalisation de défis adaptés à leur activité. Le dispositif propose 44 défis répartis dans 6 thématiques essentielles : produits, énergie, enjeu sociétal, mobilité,

déchets et eau. Cinq entreprises de la Côtère viennent d'être labellisées Éco-Défis, reconnaissant ainsi leur engagement concret en faveur de la transition écologique. Un grand bravo à ces artisans et commerçants engagés qui démontrent la possibilité de concilier enjeux économiques et responsabilité environnementale.

Il est important de noter que la 3CM est la première intercommunalité aindinoise à participer à ce dispositif.

LES ARTISANS ET COMMERÇANTS LABELLISÉS

◆ Nordiclean, nettoyage et rénovation extérieure durable (Montluel)

L'entreprise Nordiclean se distingue par son approche de nettoyage et de rénovation d'espaces extérieurs (terrasses et volets bois, pavés et pierres...) alliant efficacité et respect de l'environnement. Elle privilégie méthodes et produits respectueux de la planète pour préserver la durabilité des surfaces traitées.

◆ Le Petit Fournil - Comptoir pizzeria, snack et boissons (Béligneux)

L'entreprise s'inscrit dans une démarche de développement durable en investissant dans des équipements visant à réduire les consommations

d'énergie, privilégiant pour certains ingrédients des approvisionnements locaux et valorisant les huiles de friture pour la fabrication de biocarburant.

◆ MB Prestige Auto - Lavage automobile écologique (Montluel)

L'entreprise propose un lavage automobile écologique sans eau, réalisé à la main avec des produits ecolabellisés pour un résultat propre et respectueux de l'environnement. Le service mobile se déplace à domicile ou sur le lieu de travail.

◆ Maison Edouard - Atelier de finitions textiles haut de gamme (Béligneux).

L'entreprise perpétue depuis 1963 un

savoir-faire artisanal reconnu dans la soierie. Reprise en 2025, l'entreprise concilie expertise artisanale, créativité, engagement social et respect de l'environnement (don des liserés à une créatrice locale, réemploi des chutes de tissus et consommables...).

◆ SV Coiffure (Dagneux)

Le salon est né de l'envie de concilier beauté des cheveux et engagement écologique. Il propose des produits ecolabellisés, des écorecharges et fait don des cheveux aux agriculteurs et jardiniers locaux, transformés en ressource naturelle au service de l'agriculture et de la biodiversité locales.



ENVIE DE (TÉLÉ)TRAVAILLER AUTREMENT ?

Travailler depuis chez soi, c'est pratique... mais parfois synonyme d'isolement et de perte de sens ou d'efficacité. La 3CM a imaginé la solution CO&NNECT, un espace de coworking convivial et professionnel installé dans l'ancienne gare de Montluel.

Télétravailleurs ou entrepreneurs en quête d'un bureau ponctuel : le lieu s'adapte à tous les profils et à tous les rythmes. Sur 156 m², répartis sur deux niveaux, on trouve 16 postes de travail, deux salles de réunion, wifi haut débit, imprimante et espaces de convivialité. Ici, on vient aussi pour rompre l'isolement et développer son réseau.

Côté tarifs, la flexibilité est totale : une offre accessible, simple et modulable pour répondre à tous les besoins d'usage. Tarifs préférentiels pour les demandeurs d'emploi et étudiants.

Renseignements au 04 28 67 88 10 ou connect@3cm.fr. Inscriptions en ligne sur connect-3cm.cosoft.fr
Ouvert du lundi au vendredi, 8h30-18h30, Place de la Gare à Montluel.

ET SI VOS TRAJETS DOMICILE-TRAVAIL DEVENAIENT MOINS CHERS ?



BON À SAVOIR

LE PROJET ALIMENTAIRE TERRITORIAL LABELLISÉ PAR LE MINISTÈRE DE L'AGRICULTURE



La 3CM vient d'obtenir du ministère de l'Agriculture la labellisation « Projet Alimentaire Territorial » (PAT) de niveau 1 pour sa Stratégie Agricole et Alimentaire Territoriale, approuvée en décembre 2024.

Ce programme ambitieux comporte des actions variées : développement des circuits de proximité, préservation des terrains agricoles, accompagnement à l'installation et à la transmission des fermes, promotion du patrimoine gastronomique, éducation alimentaire dans les écoles... Cette démarche collective doit fédérer localement producteurs, consommateurs, collectivités et acteurs économiques autour d'un objectif commun : une agriculture durable et une alimentation de qualité accessible à tous.

PROFITEZ DU PRINTEMPS POUR COMPOSTER MALIN !

Le retour des beaux jours, c'est le moment idéal pour se lancer dans le compostage... Sachez que la 3CM poursuit son dispositif d'aide en finançant jusqu'à 50 % l'achat de votre composteur ou lombricomposteur, dans la limite de 40 €.

Épluchures, marc de café, feuilles mortes, tailles de haie... jusqu'à 30 % de votre poubelle grise peut être valorisé en « or brun » pour vos massifs et potagers. Un engrais 100 % naturel, gratuit, prêt pour la saison des plantations ! Pour en bénéficier,

il suffit d'être particulier, résider sur le territoire. La demande se fait en ligne sur 3cm.fr, rubrique "Mes démarches" ou directement à l'accueil de la 3CM.



Dans un contexte marqué par l'évolution des prix du carburant, une nouvelle solution arrive sur le territoire : En Covoit' Lignes, un nouveau service de covoiturage, sans réservation, à destination de l'Est Lyonnais et de Villeurbanne, cofinancé par la 3CM.

La toute nouvelle ligne 7 permet désormais de rejoindre facilement Meyzieu ZI (parking relais), l'Est lyonnais (Pusignan) et Villeurbanne (Puces du Canal, Bonnevey, Stalingrad).

Sur le territoire de la 3CM, plusieurs arrêts sont situés à des endroits stratégiques : sortie A42 n°6 Balan – Parking du Revirat, à Montluel Gare (dépose-minute), sortie A42 n°5.1 Montluel/La Boisse – Parking de la Côte (Niévroz) et ZAE de la Plaine à Dagneux.

Concrètement, comment ça marche ?

Une mise en relation en temps réel est effectuée entre conducteurs et passagers via l'application En Covoit' Lignes. Il n'y a pas de réservation à prévoir et c'est sans contrainte de planification : pour le passager, il suffit de se rendre à l'arrêt et d'utiliser l'appli. Pour le conducteur, il suffit de lancer l'appli au moment du départ et de se présenter aux arrêts si un passager y patiente.

Pour les passagers, le départ a lieu en moyenne en 5 minutes aux heures de pointe. Si aucun conducteur n'est disponible, un service de taxi sera déclenché, le départ de l'arrêt étant garanti dans les 20 minutes suivant l'arrivée du passager !

En termes de tarifs, les passagers ne payent que 50 centimes par trajet jusqu'à 20km, puis 10 centimes/km. Après inscription, les 3 premiers mois sont gratuits.

Les conducteurs, quant à eux, perçoivent a minima 2 € par passager. Même sans passager, une indemnité « siège libre » de 50 centimes est prévue en heures de pointe !



En Covoit' Lignes, service de covoiturage cofinancé par la 3CM en partenariat avec SYTRAL Mobilités.

Toutes les infos en scannant ce QRCode ou sur www.encovoit-lignes.com





LA 3CM : UNE COMMUNAUTÉ DE COMMUNES, POUR QUOI FAIRE ?

Dossier

Vous n'en entendez peut-être pas parler tous les jours, et pourtant... La Communauté de Communes de la Côtière à Montluel - la 3CM - est très présente dans votre quotidien. Elle collecte vos déchets, entretient les cours d'eau, organise des transports, soutient les entreprises, protège votre eau, accompagne les habitants dans leurs démarches administratives, et bien plus encore. Qui est vraiment la 3CM ? Comment fonctionne-t-elle ? Qui la dirige ? On vous explique tout !

La France compte près de 35 000 communes. C'est à la fois sa richesse – cette proximité entre les habitants et leurs élus – et parfois son défi : beaucoup de ces communes sont petites, avec des moyens limités. **Une commune de 500 habitants ne peut pas, seule, construire une déchèterie, financer un plan de mobilité ou supporter de lourds investissements.** C'est pour répondre à ce problème bien concret que l'intercommunalité a vu le jour.

Avec l'intercommunalité,
l'union fait la force

L'idée n'est pas nouvelle : dès la fin du XIX^e siècle, des communes commencent à s'associer pour électrifier leurs villages, distribuer l'eau ou aménager des routes. **Mais c'est en 1992 que la loi crée officiellement la formule de**

la communauté de communes, pensée pour les territoires ruraux et les bassins de vie des petites villes. Le succès est immédiat : en cinq ans, plus de 1 000 communautés de communes voient le jour. Depuis, le mouvement ne s'est jamais arrêté. Aujourd'hui, la France compte 1 254 intercommunalités qui couvrent la totalité du territoire national.

Le principe est simple : **les communes réalisent ensemble ce qu'elles ne pourraient pas faire seules.** En mutualisant des moyens humains, techniques et financiers, elles gagnent en efficacité, en expertise et en puissance d'action. Et c'est l'intercommunalité qui porte ces projets communs, au nom et au bénéfice de tous les habitants du territoire.



CHIFFRES-CLÉS du territoire

26 414
habitants

12 749 ha
de superficie

33 élu(e)s
communautaires

70
agents publics



9 COMMUNES : UN TERRITOIRE, UNE ÉQUIPE

La 3CM regroupe neuf communes qui forment un territoire géographiquement cohérent : **Balan, Béligneux, Bressolles, Dagneux, La Boisse, Montluel, Niévroz, Pizay et Sainte-Croix.**

Chacune de ces communes conserve son maire, son conseil municipal et ses propres compétences. Mais pour les grands enjeux qui dépassent les frontières communales – les déchets, l'eau, les transports, le développement économique, la protection contre les inondations notamment – c'est la 3CM qui prend le relais, impulse et coordonne l'action collective.

↳ Qui représente votre commune à la 3CM ?



Lors des élections municipales, des conseillers municipaux de chaque commune sont élus en même temps pour siéger au conseil communautaire (sauf pour les communes de moins de 1 000 habitants). **Ce sont ces élus qui siègent et votent les grandes décisions de la 3CM.**

Le nombre de sièges attribués à chaque commune dépend de sa population : plus une commune est peuplée, plus elle dispose de représentants. Aucune commune ne peut cependant détenir plus de la moitié des sièges au total, ce qui garantit l'équilibre entre les neuf communes membres. Au sein de la 3CM, le conseil communautaire est composé de trente trois élus.

↳ Comment fonctionne la gouvernance de la 3CM ?



LE CONSEIL COMMUNAUTAIRE

constitue l'instance décisionnelle principale. Il débat des orientations, vote le budget et valide les grands projets.



LE PRÉSIDENT DE LA 3CM

élu parmi les conseillers communautaires, est chargé de l'exécutif : il prépare les délibérations, met en œuvre les décisions et représente la communauté de communes.



LES VICE-PRÉSIDENT(E)S

se voient confier des délégations thématiques (mobilité, déchets, environnement, développement économique, etc.).



LE BUREAU COMMUNAUTAIRE

est l'organe exécutif qui se réunit 1 fois par mois et est chargé de mettre en œuvre les décisions du conseil communautaire.



DES COMMISSIONS THÉMATIQUES

permettent d'approfondir les dossiers, dans un esprit de travail collectif et de concertation entre les communes.



LES ÉLUS COMMUNAUTAIRES DE LA 3CM MANDAT 2026/2032

LE PRÉSIDENT



Philippe BELAIR
Président
Maire de Montluel.

LES VICES-PRÉSIDENT(E)S



Marc GRIMAND
1^{er} vice-président délégué aux Finances, mutualisation et ressources.
Maire de Pizay.



Patrick MÉANT
2^e vice-président délégué au développement économique et à l'emploi.
Maire de Balan.



Gontran BROZZONI
3^e vice-président délégué au Tourisme et à la promotion du territoire.
Élu de Bégigneux.



Christian GOUVERNEUR
4^e vice-président délégué à l'Eau, assainissement et agriculture.
Maire de Bressolles.



Sandrine PÉGUET
5^e vice-présidente déléguée au Sport et à la culture.
Élu de Dagneux.



Christian DESINDE
6^e vice-président délégué à l'Habitat, stratégie patrimoniale et travaux.
Élu de La Boisse.



Jean-Christophe DÉTRÉ
7^e vice-président délégué à la Transition écologique et à la gestion des déchets.
Maire de Niévroz.



Sylvie OBADIA
8^e vice-présidente déléguée à la Citoyenneté.
Élu de Sainte-Croix.



Christian GUILLEMOT
9^e vice-président délégué à la Mobilité.
Élu de Montluel.



Catherine BANCEL FRANGIONE
Élu de Balan.



Patrick BOUVIER
Élu de Balan.



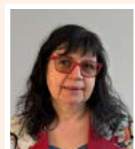
Philippe FERRAND
Maire de Bégigneux.
Membre du bureau communautaire.



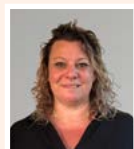
Françoise GACHON
Élu de Bégigneux.



Leslie MARQUETTI
Élu de Bégigneux.



Laurence FALCOZ
Élu de Bressolles.



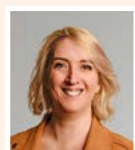
Carole BOUTY
Élu de Dagneux.



Laurent MOLINERIS
Élu de Dagneux.



Jean-Christophe PÉGUET
Maire de Dagneux.
Membre du bureau communautaire.



Aurélie VALETTE
Élu de Dagneux.



José SARAIVA
Élu de Dagneux.



Séverine SABATIER REIS
Élu de La Boisse.



Laurent SOILEUX
Maire de La Boisse.
Membre du bureau communautaire.



Annick TRIGON
Élu de La Boisse.



Laurent BRELOT
Élu de Montluel.



Ginette COPIN COSTA HENRIQUES
Élu de Montluel.



Isabelle GALLAGA
Élu de Montluel.



Franck GENILLON
Élu de Montluel.
Maire délégué de Cordieux. Membre invité du bureau communautaire.



Fabienne LOUPY
Élu de Montluel.



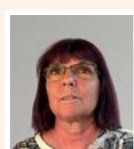
Maryse PACCARD
Élu de Montluel.



Laurence RAVEROT
Élu de Montluel.



Angélique ESTEVES DO COUTO
Élu de Niévroz.



Isabelle LORZ
Élu de Pizay.

LES CONSEILLER(E)S COMMUNAUTAIRES

Le nouveau conseil communautaire de la 3CM s'est installé



C'est l'expression consacrée. Jeudi 9 avril dernier, le conseil s'est réuni pour installer sa nouvelle équipe pour le mandat 2026-2032. **Philippe Belair a été réélu président de la 3CM.** À ses côtés, **9 vice-président(e)s ont été élu(e)s** pour mener les grandes priorités du mandat (cf. ci-dessus). Le bureau communautaire sera également complété de **Philippe Ferrand** (maire de Bégigneux), **Laurent Soileux** (maire de La Boisse) et **Jean-Christophe Péguet** (maire de Dagneux). **Sylvie Genevois-Meitre** (maire de Sainte-Croix) et **Franck Genillon** (maire délégué de Cordieux) siégeront à ce même bureau communautaire en tant qu'élus invités.

LES COMPÉTENCES : QUE FAIT LA 3CM ?

Pour bien comprendre la 3CM, il faut distinguer ce qui reste du ressort de chaque commune et ce qui a été confié à l'intercommunalité. C'est ce qu'on appelle le principe de l'intérêt communautaire : **la 3CM intervient dans ce qui dépasse l'échelle d'une seule commune et qui bénéficie à l'ensemble du territoire.** Votre commune gère, par exemple : l'école, la voirie communale, la bibliothèque, les équipements de proximité, l'état civil, les permis de construire...

→ La 3CM, elle, prend en charge les grandes politiques structurantes qui concernent les neuf communes à la fois :



LA PRÉVENTION ET LE TRAITEMENT DES DÉCHETS

Collecte des poubelles grises et jaunes, déchèterie du Moulin, compostage, lutte contre le gaspillage...



LA CITOYENNETÉ ET LES SERVICES À LA POPULATION

La Maison France Services de la Côtière vous accompagne gratuitement dans vos démarches du quotidien.



L'EAU POTABLE ET L'ASSAINISSEMENT

La 3CM distribue l'eau qui coule de vos robinets, veille à sa qualité et organise le traitement des eaux usées.



LE DÉVELOPPEMENT ÉCONOMIQUE

La 3CM soutient la création et l'implantation d'entreprises, gère des zones d'activités économiques, anime une pépinière d'entreprises et un espace de coworking.



LA MOBILITÉ

Sous la bannière TICO, la 3CM propose de nombreuses alternatives à l'automobile : ligne de bus régulière, transport à la demande, solutions de covoiturage, vélos à louer et une aide à l'achat d'un vélo électrique.



LA TRANSITION ÉCOLOGIQUE ET L'ENVIRONNEMENT

La 3CM s'engage avec des dispositifs concrets : Plan Climat Air-Énergie Territorial, aide à la rénovation énergétique, prime air-bois, sensibilisation des scolaires, énergies renouvelables...



LE DÉVELOPPEMENT TOURISTIQUE

Via l'Office de tourisme, des sentiers de randonnée, des boucles vélo, des jeux de découverte, son patrimoine... La 3CM fait rayonner la Côtière et développe son attractivité.



LA STRATÉGIE AGRICOLE ET ALIMENTAIRE

La 3CM anime un Projet Alimentaire Territorial (PAT) pour soutenir les agriculteurs, préserver les terres et favoriser une alimentation locale.



GESTION DES MILIEUX AQUATIQUES ET PRÉVENTION DES INONDATIONS (GEMAPI)

La 3CM surveille et entretient les cours d'eau du territoire pour protéger les habitants des crues et préserver la biodiversité.



L'AMÉNAGEMENT, L'URBANISME ET LE LOGEMENT

La 3CM accompagne les communes dans l'instruction des permis de construire, veille à un développement équilibré du territoire et coordonne la politique du logement.

↘ L'intercommunalité & vous : des services concrets au quotidien



VOUS NE VOYEZ PEUT-ÊTRE PAS TOUJOURS LA 3CM À L'ŒUVRE, MAIS SES SERVICES RYTHMENT VOTRE VIE DE TOUS LES JOURS. VOICI QUELQUES EXEMPLES TRÈS CONCRETS DE CE QUE LA 3CM FAIT POUR VOUS !



VOTRE POUCELLE EST COLLECTÉE

La 3CM organise la collecte des ordures ménagères sur les neuf communes, selon un calendrier disponible sur le site 3cm.fr. La mise en place des bacs jaunes en 2023 collectés en porte à porte a permis une très forte progression du geste de tri : + 57 % entre 2020 et 2025 !



VOUS AVEZ BESOIN D'AIDE POUR UNE DÉMARCHE ADMINISTRATIVE ?

La Maison France Services de la Côtière, à Montluel, est là pour vous. Deux agentes formées vous accueillent pour vous aider à remplir un formulaire, naviguer sur les sites gouvernementaux, ou comprendre vos droits. Et si vous êtes peu à l'aise avec le numérique, des ateliers gratuits sont proposés régulièrement.

VOUS VOULEZ VOUS LANCER DANS LE COMPOSTAGE ?

La 3CM subventionne 50 % de l'achat de votre composteur ou lombricomposteur, dans la limite de 40 €. Il suffit de faire votre demande en ligne sur 3cm.fr.

VOUS SOUHAITEZ VOUS DÉPLACER SANS VOITURE ?

Le bus TICO dessert les principaux pôles du territoire pour seulement 1 € le trajet. Et si vous habitez dans un secteur moins bien desservi, Allo TICO se déplace à votre demande, sur réservation, pour le même tarif.



VOUS VOULEZ RÉNOVER VOTRE LOGEMENT POUR FAIRE DES ÉCONOMIES D'ÉNERGIE ?

Le service 3CM Rénov'+ vous accompagne gratuitement, de la première question jusqu'à la réalisation de vos travaux. En 2025, plus de 238 ménages en ont déjà bénéficié, avec une note de satisfaction de 4,7/5.

VOUS ÊTES TÉLÉTRAVAILLEUR OU ENTREPRENEUR ?

L'espace de coworking CO&NNECT, installé dans l'ancienne gare de Montluel, vous accueille du lundi au vendredi dans un cadre professionnel et convivial, à partir de 3€ HT de l'heure.



LES AGENTS TERRITORIAUX : CHEVILLES OUVRIÈRES SUR LE TERRAIN

En appui opérationnel et stratégique auprès des élu(e)s, près de 70 agents font vivre les services de la 3CM au quotidien. Techniciens de collecte, agents France Services, techniciens environnementaux, chargés de mission Développement économique, gestionnaires des ressources humaines, comptables, spécialistes de l'urbanisme... Tous travaillent de concert pour préparer les décisions, les mettre en œuvre et assurer le bon fonctionnement des équipements et services. Ce sont eux qui font que la 3CM tient ses engagements, chaque jour, sur le terrain.



ÉVADEZ-VOUS AVEC L'OFFICE DE TOURISME

D'avril à juin, l'Office de tourisme Le Costellan vous propose un programme d'animations et d'ateliers pour tous les goûts et tous les âges.

Exposition

ENTRE OMBRE ET LUMIÈRE : REGARDS D'ARTISTES

Du 4 avril au 27 juin



Laissez-vous captiver par l'art de l'ombre et de la lumière ! Cette exposition met en avant les oeuvres d'artistes locaux qui explorent la dualité entre clarté et obscurité. À travers des styles variés, chaque artiste interprète cette thématique fascinante, invitant le spectateur à plonger dans un jeu subtil de contrastes et de nuances.

Venez découvrir des créations uniques qui illuminent la richesse de la scène artistique locale !

Office de tourisme Le Costellan,
Montluel.

Entrée libre aux horaires
de l'Office de Tourisme.

Musée

OUVERTURE DU MUSÉE D'ART ET D'HISTOIRE LOCALE

Samedi 6 juin (14h à 17h30)

Plongez-vous dans l'atmosphère du début du XX^e siècle à travers une exposition d'objets anciens, témoin du quotidien de nos aînés : jeux anciens, habillement ou encore écriture, de quoi amuser petits et grands tout en découvrant les usages d'antan.

Musée d'Art et d'Histoire Locale,
Montluel.

Tarif : Participation libre,
sans inscription.

Sortie nature

VISITE COMMENTÉE "LAC NEYTON, HISTOIRE D'UNE SOURCE"



Samedi 20 juin (10h à 12h)

Le lac Neyton renferme une histoire insolite et unique. Le guide vous contera son histoire, de l'origine de la source à l'usine d'embouteillage, en passant par la guinguette, et vous découvrirez une autre facette de ce lieu emblématique du Costellan.

Départ du lac Neyton.

→ 3€/personne (gratuit pour les
- de 12 ans). Inscription obligatoire.

Spectacles

LES CONTES EN CÔTIÈRE FONT LEUR CINÉMA



La Côtière va à nouveau vibrer au rythme des spectacles ! Chaque soir, découvrez des mises en scène de qualité où les bénévoles de chaque commune s'en donnent à coeur joie dans une ambiance festive. Son concept original repose sur la création de spectacles en lien avec l'histoire et les traditions locales au sein de chaque village de la Côtière.

Les spectacles sont en plein air
et commencent à 19h30 :

- Vendredi 5 juin : **Béligneux**,
Place de la Grande Hermière
- Samedi 6 juin :
Bressolles, stade
- Dimanche 7 juin :
Pizay, place du village
- Mardi 9 juin :
Montluel, tour Mandot
- Mercredi 10 juin : **Balan**, MFR
- Jeudi 11 juin : **Dagneux**,
Château Chiloup
- Vendredi 12 juin :
Sainte-Croix, la Halle
- Samedi 13 juin :
La Boisse, le Raclat

Les Écostellanes

COMMENT LUTTER CONTRE LE MOUSTIQUE-TIGRE ?

Mardi 19 mai (18h à 19h)



Connaître les bons réflexes et découvrir des astuces simples de bricolage pour éliminer la majorité des larves autour de chez soi.

3CM - 485 rue des Valets, Montluel
Animation gratuite.

BALADE TOURISTIQUE GUIDÉE EN VÉLO ÉLECTRIQUE

Samedi 13 juin (9h à 12h)



Envie de pédaler tout en explorant les routes du territoire ? Découvrez un itinéraire cyclable pensé pour la sécurité et le plaisir des cyclistes, au cœur de la Côteière, en vélo électrique TICO (prêt gratuit) ou avec le vôtre !

Départ devant le collège Emile Cizain à Montluel

Gratuit - Organisé dans le cadre des Écostellanes.

Inscription obligatoire sur www.3cm.fr/Ecostellanes

Patrimoine

VISITE COMMENTÉE "APOTHECAIRERIE ET ANCIEN HOSPICE : DES TRÉSORS BIEN CACHÉS"



Samedi 27 juin (10h à 12h)

L'Apothicaierie vous étonnera par sa conservation exceptionnelle. Vous pourrez admirer ses boiseries de 350 ans, ses collections de faïences et ses objets uniques classés monuments historiques, autant de témoins de l'art de soigner au XVIII^e siècle.

Apothicaierie de Montluel.

→ 3€/personne (gratuit pour les - de 12 ans). Inscription obligatoire.

BALADE COMMENTÉE DU CENTRE-VILLE DE MONTLUEL

Samedi 27 juin - 20h



Le Comité Histoire et Patrimoine vous propose une balade patrimoniale pour (re)découvrir les facettes cachées et insolites du centre de Montluel.

Départ de la Tour Carrée, 28 passage Louis Blanc à Montluel.

→ 3€/personne.

VISITE DE LA TOUR CARRÉE

Le dernier samedi de chaque mois (15h à 18h)



La Tour Carrée est l'un des derniers vestiges visibles de l'époque médiévale à Montluel.

Elle accueille aujourd'hui une exposition permanente d'appareils photographiques et de projections.

28 passage Louis Blanc à Montluel.

INFOS ET RÉSERVATIONS

Office de Tourisme Le Costellan

Place de la Gare à Montluel.

Tél. 04 72 25 78 54

Courriel : lecostellan-ot@3cm.fr

Site : www.lecostellan.3cm.fr

Horaires d'ouverture : mardi au vendredi de 9h30 à 12h30 et de 14h15 à 17h15 - Samedi de 9h30 à 12h30.



Loisirs

« GRANDE JOURNÉE VÉLO » : MERCREDI 27 MAI

La 3CM'... le vélo ! Qu'on se le dise, l'intercommunalité prône l'usage du vélo sous toutes ses formes. A ce titre, elle a décidé de mettre le deux-roues à l'honneur lors d'une grande journée de découverte mercredi 27 mai, de 10h à 17h à Montluel.

Des animations seront proposées sur le parvis du pôle sportif des Prés Seigneurs (490 rue des Valets à Montluel) : ateliers de réparation, marquage antivol de son vélo, remise en selle pour ceux qui n'ont pas pratiqué depuis longtemps, essais de vélos électriques Tico...

Une balade « découverte » des derniers aménagements cyclables réalisés autour de la gare de Montluel sera possible l'après-midi, avec des prêts de vélos pour ceux qui ne seraient pas équipés. **L'ensemble des animations proposées, accessibles à tous les âges, est bien sûr gratuit.**

C'est le printemps, une excellente occasion pour se (re)mettre au vélo !



Infos sur 3cm.fr



SE DÉPLACER EN CÔTIÈRE

en COVOITURAGE

Le + convivial



TICO Voit'
Avec l'appli Karos, covoiturez avec votre collègue ou votre voisin !



En Covoit'Lignes
Avec l'appli En Covoit'Lignes, covoiturez sans réservation avec un départ toutes les 5 minutes vers Villeurbanne ou l'Est lyonnais



Sainte-Croix



en VÉLO

Le + libre



TICO Vélo
Louez un vélo à assistance électrique de 1 à 5 mois

Aide à l'achat 3CM
d'un vélo à assistance électrique, jusqu'à 400€

3 stations vélos sécurisées disponibles
Abonnement annuel de 15€
Parking La Côte (A42 - sortie 5.1), gares de Montluel et La Valbonne

Pizay



Béligneux

dir. Bourg-en-Bresse



GARE DE MONTLUEL

GARE DE LA VALBONNE

dir. Ambérieu

Le + rapide

Train TER
Liaison Lyon / Ambérieu
20 min' pour se rendre à Lyon



Balan

Le + confortable

TICO Bus - 1€ le trajet
Ligne régulière avec arrêts
Liaisons entre : gares, entreprises et communes

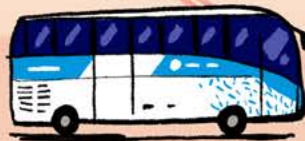
Transport à la demande
Allo TICO - 1€ le trajet
Sur réservation
au 04 78 98 56 26

en TRANSPORT EN COMMUN

Le + économique

Cars Région de l'Ain : 2 lignes
Dagneux ↔ Lyon (A71)
Bourg-en-Bresse ↔ Lyon (A32)

1€ pour se déplacer en Côtière
2,20€ vers Lyon ou Bourg-en-Bresse



dir. aéroport



Toutes les informations au Relais mobilité de la 3CM - Office de Tourisme Le Costellan
Place de la Gare - 01120 Montluel
04 72 25 78 54 - lecostellan-ot@3cm.fr



La carte Oùra, le sésame pour tous vos trajets !
Sur le site ou.ra, je prépare mon voyage, j'achète ma carte ou mes billets, je calcule mon itinéraire...



Le bon plan T-Libr
Un seul titre pour plusieurs réseaux de transport à un tarif attractif
Abonnement longue durée ou tickets occasionnels